



Спецификация



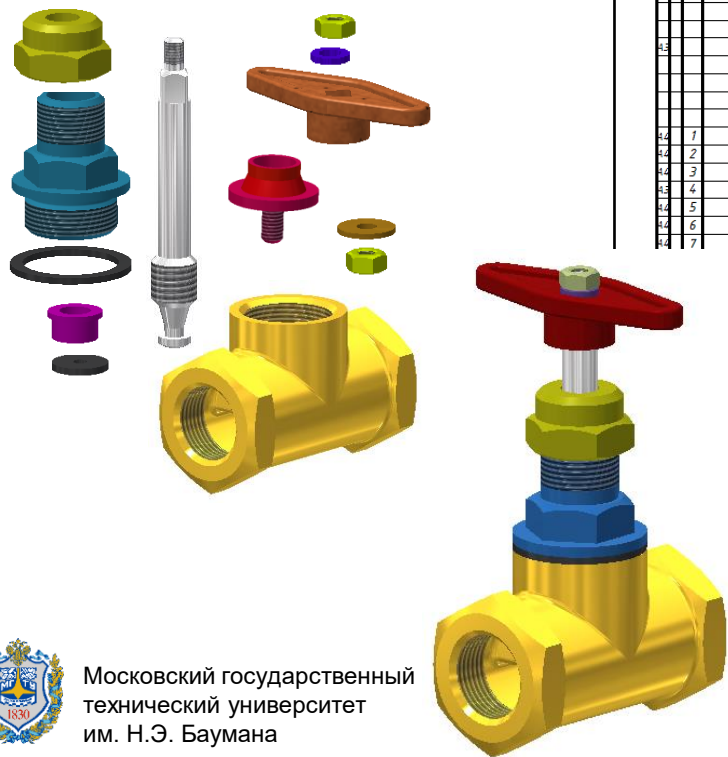
Московский государственный
технический университет
им. Н.Э. Баумана



Кафедра
«Инженерная графика»

А.Ю. Горячкина
О.М. Корягина
И.А. Горюнова

Спецификация ([ГОСТ 2.106–96](#)) – это конструкторский документ, определяющий состав сборочной единицы, комплекса или комплекта и являющейся обязательным основным документом для всех изделий кроме деталей.



Код	Кол-во	Обозначение	Наименование	Примечание
			<i>Документация</i>	
4.5		БИГЕ.....СБ	Сборочный чертеж	
			<i>Детали</i>	
4.6	1	БИГЕ.....	Втулка	1
4.7	2	БИГЕ.....	Гайка	1
4.8	3	БИГЕ.....	Клапан	1
4.9	4	БИГЕ.....	Корпус	1
4.10	5	БИГЕ.....	Крышка	1
4.11	6	БИГЕ.....	Прокладка	1
4.12	7	БИГЕ.....	Прокладка	1
		БИГЕ.....	Ручка	1
		БИГЕ.....	Шпиндель	1
			<i>Стандартные изделия</i>	
			Гайка М6 ГОСТ5927-70	2
			Шайба6 ГОСТ11371-78	2
			<i>Материалы</i>	
			Шнур асбестовый	
			ШАОН Э ГОСТ1779-83	0.2 м
БИГЕ.....				
Издатель		Состав		Листов
М.П.		М.П.		1/1
Вентиль		МГТУ им. Баумана		Кафедра РК-1
Код документа		Формат А4		

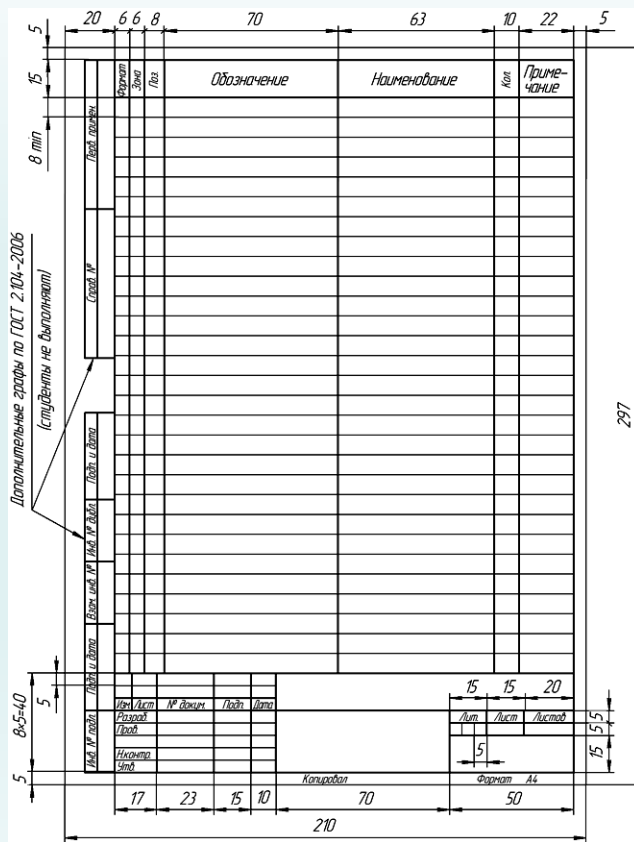
Спецификация определяет состав изделия и необходима для его изготовления, комплектования конструкторских документов и планирования запуска в производство



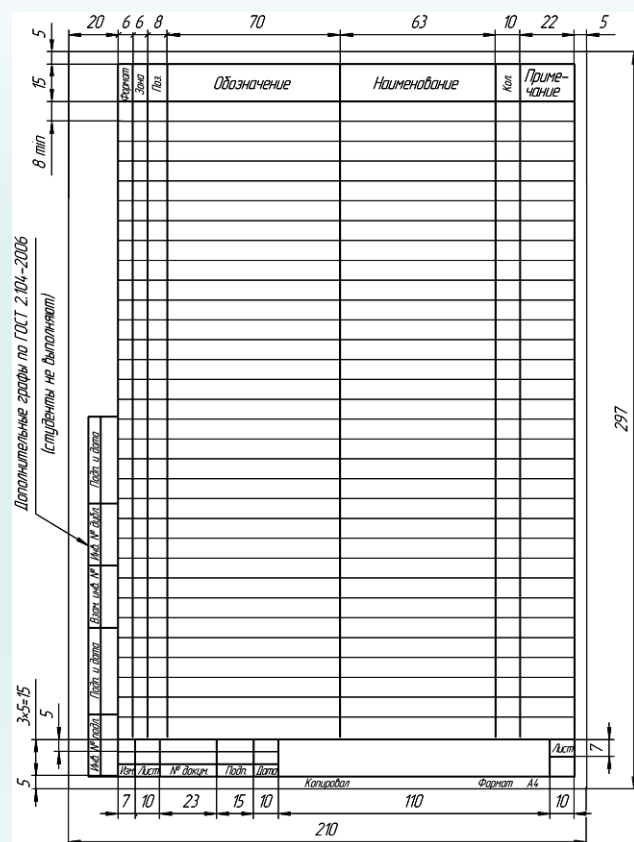
В соответствии с ГОСТ 2.106–96 «Текстовые документы» спецификацию составляют на отдельных листах формата А4 на каждую сборочную единицу, комплекс и комплект.

Заглавный лист спецификации выполняют по форме 1, последующие - по форме 1а по ГОСТ 2.106–96

форма 1



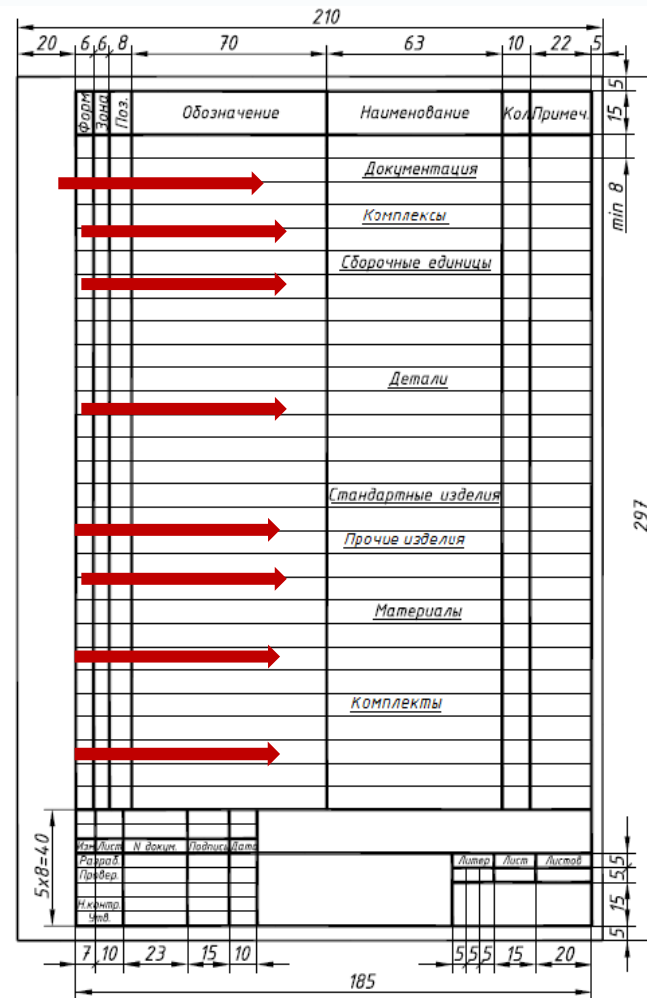
форма 1а



Спецификация состоит из разделов, которые располагают в следующей последовательности:

- **Документация;**
- **Комплексы;**
- **Сборочные единицы;**
- **Детали;**
- **Стандартные изделия;**
- **Прочие изделия;**
- **Материалы;**
- **Комплекты**

Наименование каждого раздела указывают в виде заголовка в графе «Наименование» и подчеркивают



В раздел **«Документация»** вносят документы, составляющие основной комплект конструкторских документов, специфицируемого изделия.

Документы внутри раздела записывают в следующей последовательности:

- **документы на специфицируемое изделие;**
- **документы на неспецифицируемые составные части.**

В разделы **«Комплексы», «Сборочные единицы» и «Детали»** вносят комплексы, сборочные единицы и детали, непосредственно входящие в специфицируемое изделие. Запись указанных изделий рекомендуется производить в алфавитном порядке сочетания букв кодов организаций-разработчиков.

В разделе **«Стандартные изделия»** записывают изделия, примененные по стандартам:

- **международным;**
- **региональным;**
- **государственным (национальным);**
- **отраслевым, предприятий**



В пределах каждой категории стандартов **запись** рекомендуется производить по **группам изделий**, объединенных по их функциональному назначению (например подшипники, крепежные изделия, электротехнические изделия и т.п.), в пределах каждой группы - **в алфавитном порядке наименований изделий**, в пределах каждого наименования - **в порядке возрастания обозначений стандартов**, а в пределах каждого обозначения стандарта – **в порядке возрастания основных параметров или размеров изделия**. Например:

Болт М10×20 ГОСТ 7798–70

Болт М20×30 ГОСТ 7805–70

Болт М20×50 ГОСТ 7805–70

Винт М6×12 ГОСТ 1491–80

Винт М6×12 ГОСТ 17473–80

Гайка М10 ГОСТ 5915–70

Гайка М20 ГОСТ 5915–70

Шпилька М16х120 ГОСТ 22038–76



Для записи ряда изделий, **отличающихся размерами** и другими данными и **примененных по одному и тому же документу** (например, по одному и тому же стандарту), допускается общую часть наименования этих изделий с обозначением указанного документа записывать один раз в виде общего наименования (заголовка). Под общим наименованием записывают для каждого из указанных изделий только их параметры и размеры:

Шпильки ГОСТ 22036–76

M16×80

M16×120

M20×120

Указанным упрощением не допускается пользоваться, если основные параметры или размеры изделия обозначают только одним числом или буквой. Для подобных случаев запись производят следующим образом:

Шайбы ГОСТ 9649–78

Шайба 4

Шайба 10

Шайба 12



В раздел «Прочие изделия» запись изделий рекомендуется производить **по группам, объединенным по их функциональному назначению**; в пределах каждой группы – в алфавитном порядке наименований изделий, а в пределах каждого наименования – в порядке возрастания основных параметров или размеров изделия.

Материалы рекомендуется записывать по видам в следующей последовательности:

- металлы черные;
- металлы магнитоэлектрические и ферромагнитные;
- металлы цветные, благородные и редкие;
- кабели, провода и шнуры;
- пластмассы и пресс-материалы;
- бумажные и текстильные материалы;
- лесоматериалы;
- резиновые и кожевенные материалы;
- минеральные, керамические и стеклянные материалы;
- лаки, краски, нефтепродукты и химикаты;
- прочие материалы

<u>Материалы</u>	
Картон А1	1
ГОСТ 9347-74	
Войлок ПС10	1
ГОСТ 6308-71	



В раздел **«Комплекты»** вносят применяемые по конструкторской документации комплекты, которые непосредственно входят в специфицируемое изделие и записывают их следующей последовательности:

- ведомость эксплуатационных документов;
- ведомость документов для ремонта;
- комплект монтажных частей;
- комплект сменных частей;
- комплект запасных частей;
- комплект инструмента и принадлежностей;
- комплект укладочных средств;
- прочие комплекты ;
- упаковка.



Для документов, записанных в разделе «Стандартные изделия», «Прочие изделия» и «Материалы», графу **«Формат»** не заполняют.

Для деталей, на которые не выпущены чертежи, в графе **«Формат»** указывают **БЧ**.

В графе **«Зона»** указывают обозначение зоны, в которой находится номер позиции.

В графе **«Поз.»** указывают порядковые номера составных частей, непосредственно входящих в специфицируемое изделие, в последовательности записи их в спецификации.

Для разделов «Документация», «Комплекты» графу **«Поз.»** не заполняют



В графе **«Обозначение»** указывают: в разделе «Документация» – обозначение записываемых документов; в разделе «Комплексы», «Сборочные единицы», «Детали», «Комплекты» – обозначение основных конструкторских документов на записываемые в эти разделы изделия.

Для деталей, на которые не выпущены чертежи, – присвоенное им обозначение.

В разделах «Стандартные изделия», «Прочие изделия» и «Материалы» графу «Обозначение» не заполняют

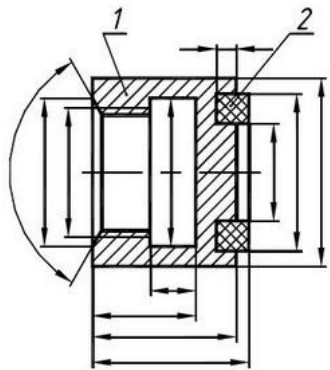


Совмещение спецификации и сборочного чертежа

Допускается совмещение спецификации со сборочным чертежом при условии их размещения на листе **формата А4**. При этом спецификацию располагают ниже графического изображения изделия и заполняют ее в том же порядке и по той же форме, что и спецификацию, выполненную как самостоятельный конструкторский документ.

На чертежах сборочных единиц, изготавливаемых наплавкой металла или сплава на деталь, заливкой поверхностей детали пластмассой, резиной и т. д., наносят **размеры окончательно готовой сборочной единицы** и другие данные, необходимые для изготовления и контроля.

Наплавляемый металл для заливки записывают в спецификацию сборочной единицы в раздел **«Материалы»**



Формат	Зона	Поз.	Обозначение	Наименование	Кол.	Примечание
				<u>Детали</u>		
		1 XXXXXX ...	Клапан Сталь	1	
				<u>Материалы</u>		
		2		Резина	0,01	кг
		 XXXXXX ...			
Изм.	Лист	Исполн.	Подп.	Дата	Лист	Листов
		Разраб.	Исполн.	Дата		
		Проф.	Петров			
Клапан						1:1
				ИТ УИ им. Баумана Кафедра "Графика" Группа М4-31		
Стр.	Сударова					

